

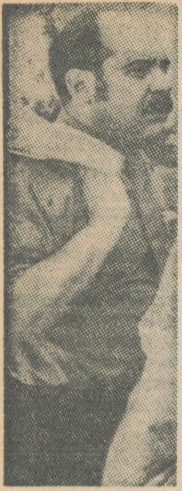
# INFORME POLITICO DE LA IZQUIERDA CRISTIANA

## APROBADO POR LA ASAMBLEA CONSTITUYENTE

### (RESUMEN DEL DOCUMENTO)

Nuestro compromiso con el socialismo exige definir las relaciones que debemos establecer con la UP y el Gobierno, ya que ellos están cumpliendo, hoy y en la práctica, la tarea que hemos dicho es la nuestra. Considerando el interés revolucionario concreto, se trata de que el establecimiento de esas relaciones se emplee por la UP y nosotros como una oportunidad para activar el proceso erradicando tendencias negativas o insuficientes manifiestas que atentan contra el afianzamiento socialista y que nosotros pudiéramos dejar pasar inadvertidas debido a complacencias oportunistas o a una escasa reflexión.

De ahí que abordaremos este tema intentando un análisis que señale las bases sobre las cuales se edifica la perspectiva socialista; las insuficiencias que dificultan el rendimiento revolucionario de estas bases; y las formas de actividad antisocialista. Ello nos permitirá identificar y jerarquizar los problemas actuales, para cuyo enfrentamiento propondremos las líneas generales de un "Plan de Trabajo".



Bosco Parra

### LA BASES DE LA PERSPECTIVA SOCIALISTA CHILENA

La perspectiva socialista chilena se afianza en las siguientes bases políticas-partidistas:

Existe un conjunto relativamente sincronizado de partidos que se aglutinan en torno a un programa revolucionario más claro y sistemático que los presentados anteriormente por las izquierdas tradicionales y que moviliza alrededor del 50 por ciento del electorado.

La UP es una fuerza política positiva, una forma avanzada de organización, una fuerza capaz de acometer tareas históricas de importancia.

#### LA BASE SOCIAL

Esta fuerza político-partidista cuenta con el apoyo de sectores sociales importantes, especialmente de los grupos más dinámicos: trabajadores, campesinos, estudiantes.

La potencialidad social revolucionaria es, por tanto, de elevada magnitud.

#### LA BASE ECONOMICA

Ya a esta altura del proceso se han logrado transformaciones económicas fundamentales. Los centros de poder económico están en gran parte capturados y el latifundio desaparecerá dentro de un año. Ello quiere decir que las condiciones para una planeación y un desarrollo socialista empiezan a cumplirse aceleradamente.

#### INSUFICIENCIAS DE LA PERSPECTIVA SOCIALISTA

En la exposición de estas cuestiones no nos anima, para nada, un espíritu arrogante o protensioso. Recogemos, como hemos dicho, el juicio popular tal como lo ha hecho recientemente el Compañero Presidente de la República y los propios partidos de la Unidad.

#### INSUFICIENCIAS QUE AFECTAN LA BASE POLITICO-PARTIDISTA

La UP ha valorado correctamente la necesidad de la pluralidad ideológica y partidista; pero una de las formas en que se ha concretado tal reconocimiento es el llamado "cuoteo", práctica que ha resultado sumamente negativa.

La UP ha puesto en marcha un programa que amplía enormemente las responsabilidades del Estado. Pero simultáneamente ha permitido que se produzca una cierta interferencia partidista en el manejo administrativo de ese mismo estado.

La UP ha despertado entre las masas un gran interés por las ventajas históricas de la unidad social y política del pueblo, pero después de la elección presidencial ha practicado en pocas oportunidades la verdadera unidad.

La UP ha comprendido la necesidad de aglutinar tras las formas sistemáticas los impulsos revolucionarios de la base social. Pero en la práctica ha habido desconexión.

La UP ha comprendido la necesidad de aglutinar tras las metas socialistas a cantidades crecientes de chilenos. Pero no ha logrado superar todavía el sectarismo. Como resultado, no pocos trabajadores se apartan del proceso, hay mucha gente con voluntad progresista que no llega a las filas del pueblo y parte de la capacidad técnica y profesional se desperdicia en tareas menores o en ninguna.

Damos especial énfasis a las insuficiencias en el desempeño político-partidario porque ellas repercuten decisivamente en el funcionamiento de todo el proceso.

De ahí que pensemos que la solución de este problema no soporta demoras y que ella configura un prerrequisito para toda empresa destinada a afianzar la perspectiva socialista y a emprender nuevas ofensivas.

#### INSUFICIENCIAS QUE AFECTAN EL RENDIMIENTO REVOLUCIONARIO DE LA BASE SOCIAL

Los grupos sociales de apoyo no siempre alcanzan el nivel revolucionario imprescindible.

Hay tendencia en ciertos sectores a considerar al socialismo como sinónimo de bienestar fácil, de manera que apenas empiezan a manifestarse dificultades, caen en el desaliento y hacen coro a las estridencias derechistas.

Asimismo subsisten tendencias de reivindicacionismo tradicional. Se liga el mejoramiento de los trabajadores a lo que pueda obtenerse hoy de alguna empresa en particular y no se comprende suficientemente que el bienestar colectivo dependerá de la elevación del rendimiento general de la economía.

#### INSUFICIENCIAS QUE DIFICULTAN EL RENDIMIENTO REVOLUCIONARIO DE LAS BASES ECONOMICAS

Las transformaciones de la propiedad de los medios de producción (nacionalizaciones, estatizaciones, etc.) están cumpliendo su papel en el ámbito directamente económico. Pero, en su conjunto, las transformaciones en el sistema de propiedad no han sido suficientes para suministrar a la totalidad de los chilenos una perspectiva global de lo que significa en verdad el socialismo. El socialismo debe consistir en una estrategia percibida por todos en forma concreta. Esa percepción concreta sólo se alcanza cuando la sociedad se encuentre en presencia de una nueva manera de satisfacer las necesidades fundamentales de sus habitantes.

#### LA OFENSIVA ANTISOCIALISTA

Los enemigos internos y externos han recrudecido su ofensiva.

Vemos cómo el imperialismo se hace cada vez más agresivo.

La derecha chilena está decidida a impedir el socialismo a toda costa y apenas le resulte cómodo, continuará erosionando las bases de legitimidad del poder popular con actitudes cada vez más históricas. La derecha se autoexcita. En este aspecto el "freísmo" y Patria y Libertad se complementan, sin necesidad de estar orgánicamente unidos. El "temor democrático" de unos alienta la decisión golpista de los otros y la tensión ambiental que crea el golpismo termina por convertir en terror las angustias iniciales.

El imperialismo juega a la radicalización extrema de la burguesía interna. La tarea le resulta fácil, porque la ofensiva antisocialista dispone de canales variados de reclutamiento de fuerzas. Además de los que ya mencionamos existen el PN, que recoge los elementos preocupados del orden tradicional y la Democracia Radical.

Se constituye así un bloque político-social nada despreciable, que puede terminar por incluir a las mayorías demócratacristianas. Cada vez que nos referimos a ese partido como tal, nos interesa destacar que su derechización puede continuar siendo en gran medida compatible con un desempeño patriótico y democrático. Bien sabemos, por otra parte, que no toda la Democracia Cristiana se incluye en el freísmo y que éste último no se apoya sólo en demócratacristianos. Pero si la concepción freista se impone en la DC no habrá en ese partido "socialismo-comunitario", sino "capitalismo-comunitario".

#### TAREA INMEDIATA: AFIANZAR LA PERSPECTIVA SOCIALISTA

Si comparamos las bases y los avances ya establecidos con las deficiencias del proceso y con la actividad antisocialista, llegamos a concluir que el socialismo es una perspectiva cierta, pero que no está suficientemente asegurada. La tarea revolucionaria inmediata es lograr que el socialismo se afiance, apuntando hacia el irrevocable de un proceso socialista.

#### UN PLAN DE TRABAJO

Hay que superar con la mayor rapidez el conjunto de deficiencias señaladas. Si un organismo máximo de conducción política reconcentra todos los esfuerzos creadores, reunifica las fuerzas y agiliza drásticamente el comportamiento general de los partidarios de lo socialista, será posible echar a andar con rapidez una segunda etapa de ofensivas revolucionarias.

Proponemos a nuestros militantes, a la UP y a todo el pueblo un plan de trabajo que contemple dos rubros principales: primero, el de los prerrequisitos político-partidistas necesarios para conducir eficientemente el proceso; segundo, la enumeración de algunas iniciativas generales para diseñar "la segunda etapa de ofensiva revolucionaria".

#### LOS PRERREQUISITOS

##### O CONDICIONES POLITICAS

##### \* ELIMINACION DEL SISTEMA DE CUOTEO EN LA DESIGNACION DE LOS CARGOS PUBLICOS

En su reemplazo deben establecerse criterios de igualdad política y técnica para las más altas responsabilidades jerárquicas, y de simple idoneidad técnico-administrativa para las restantes.

##### \* ELIMINACION DE LA INTERFERENCIA PARTIDISTA EN EL MANEJO ADMINISTRATIVO

Se necesitan normas políticas claras para la orientación del proceso, pero los funcionarios deben depender de sus jefes y no de sus partidos.

Postulamos que los CUP constituyan órganos animadores y amplios de la movilización popular y no interfieran la administración ni los asuntos gremiales.

##### \* TERMINO DE LA DISPERSION Y FALTA DE UNIDAD EN EL TRABAJO DE MASAS

La Unidad Popular debe afrontar con unidad todas las batallas. La UP debe esforzarse por obtener la unidad de toda la izquierda en las confrontaciones de masas.

##### \* TERMINO DE LAS PRACTICAS SECTARIAS

Proponemos una campaña de masas en que los CUP y los partidos populares reciban orgánicamente las quejas que a este respecto existen en las comunidades de base, para aquilatarlas debidamente y enfrentar su corrección; la suscripción eventual de un convenio entre partidos que contemple la sanción disciplinaria interna para los militantes que persistan en prácticas negativas; el sometimiento público y periódico de los dirigentes políticos del Estado a procesos de crítica y autocritica.

Por último, planteamos la creación de un organismo máximo de conducción política del que formen parte no sólo los miembros de los partidos sino también representantes de los organismos de masas para complementar la labor de dirección que ejerce el Presidente de la República, y para conferirle al proceso las condiciones de uniformidad, integración y mayor disciplina que requiere.

#### INICIATIVAS PARA UNA SEGUNDA ETAPA DE OFENSIVAS REVOLUCIONARIAS

##### \* SIMPLIFICACION DEL MECANISMO POLITICO ELECTORAL

Proyectos como el de la Cámara Unica, elecciones conjuntas y supresión de las complementarias despiertan adhesión de las capas medias e independientes. Una cosa es la democracia y otra el electoralismo perturbador.

##### \* ESFORZARSE PARA QUE EN 1972 TERMINE DE CONSTITUIRSE EL AREA DE PROPIEDAD SOCIAL

Hay que avanzar rápidamente en este aspecto. Proponemos que se identifiquen a la brevedad aquellas empresas que, junto con las ya vinculadas al área social, podrían configurar un sistema orgánico capaz de constituirse desde ya en el sector líder de la economía, para programar su traspaso y asegurar su funcionamiento normalizado en el intertanto.

##### \* EN EL TERRENO AGRARIO

Inexpropiabilidad de los predios agrícolas inferiores a una cierta cantidad de hectáreas explotadas por su dueño, haciendo expropiable todo lo que exceda a esa cantidad, con reconocimiento del derecho del campesino a la propiedad personal de la casa y el huerto.

##### \* ACCIONES EN MATERIA DE PARTICIPACION

Materialización del Acuerdo CUT-Gobierno en todas las empresas del Área Social antes del 31 de diciembre del presente año. Adelantamos que formularemos, también, proposiciones sobre participación regional y comunal, en el sector público, financiero y en la planificación nacional.

#### OPERACIONES DE DESCRIPCION Y CREACION SOCIALISTAS

Serían de "descripción" porque buscarían demostrar que el socialismo es una manera nueva de vivir.

Serían de "creación" al poner en marcha desde ya, durante este período, formas avanzadas de socialismo compatibles con las condiciones chilenas.

##### \* EL CONSUMO POPULAR MINIMO COMO ESTRATEGIA PERMANENTE DEL DESARROLLO SOCIALISTA CHILENO

Debe hacerse definitiva y generalizada la imagen de que el socialismo chileno es el camino histórico concreto por el que paso a paso y día a día se va obteniendo que los bienes de consumo esenciales lleguen físicamente al hogar de las familias más pobres de nuestra sociedad.

Del mercado no se puede prescindir por caprichos y hay que utilizarlo. Pero el mercado significa que las necesidades se satisfacen según la cantidad de dinero de que disponga cada cual para comprar los productos.

Esto significa redistribuir el ingreso en dinero, para que los grupos atrasados dispongan de mayores recursos. Pero la redistribución en dinero siendo imprescindible, no basta para producir una redistribución del consumo efectivo. La inflación hace siempre retroceder a los menos organizados y a los más pobres y cuando hay desocupación, pagarle un poco más a los que ya están trabajando, no ayuda al que está sin trabajo. La batalla por la creación de nuevos empleos, es, por tanto, un requisito básico.

De manera que la estrategia debe contemplar zonas que no se rigen estrictamente por el mercado. Ello requiere identificar aquellos sectores humanos cuyas necesidades está dispuesta la sociedad a satisfacer de todas maneras, con cargo a un esfuerzo inmenso y común. Pensamos que los chilenos pueden decidir que esos sean los niños.

##### \* IGUALDAD ¡AHORA! PARA LOS NIÑOS DE CHILE

La estrategia de desarrollo para el consumo popular puede encontrar en la atención de los niños su primera fase o ejemplo concreto. Se puede iniciar de inmediato una expansión de la distribución de bienes gratuitos (alimentación, útiles escolares, vestuario), tanto a los niños en edad escolar como pre-escolar.

Se trata de que ningún niño chileno deje de contar con un conjunto mínimo de bienes de consumo. Así se empieza a construir la igualdad a que el socialismo aspira. Se trata de que ningún chileno deje de participar en tal tarea. Por ello, cada chileno deberá tener una oportunidad, mediante los mecanismos de consulta popular, de decidir sobre la lista concreta de los bienes que podrán entregarse sobre las industrias que los producirán y sobre el esfuerzo adicional que esa tarea significará para cada uno de ellos, en términos de ahorro, reajuste de remuneraciones y mayor esfuerzo productivo.

##### \* EN 1972 LOS TRABAJADORES DEBERAN DECIDIR OPCIONES BASICAS

Concretamente debería iniciarse una gigantesca operación destinada a que cada trabajador del campo y la ciudad, después de una información sistemática y honesta, pueda elegir entre dos posibilidades: Efectuar ajustes marginales a la estructura productiva tradicional; Orientar abiertamente la estrategia económica a la producción de bienes de consumo esenciales y a la exportación.

Los dirigentes políticos y de la planificación deberían ilustrar clara y circunstanciadamente al significado de cada opción. Se trata de que todos los trabajadores tengan una visión global y sintética de los esfuerzos que se requieren y de los obstáculos que se avecinan para que, con esa base, decidan, se comprometan y produzcan.

Se busca que una operación ponga en juego mecanismos de movilización popular de participación en las decisiones centrales, de planificación científica pero también democrática y todo ello para resolver los problemas urgentes de acumulación que el país debe resolver.

##### \* UNA ESCALA NACIONAL DE INGRESOS

Durante el presente período de gobierno debe obtenerse que la diferencia entre el chileno más rico y el chileno más pobre no exceda de una cierta proporción drásticamente más igualitaria que la que ahora existe.

La tarea de construir una nueva economía exige de un esfuerzo de acumulación importante, cuyo logro requiere de una mayor solidaridad, y la solidaridad nace de una mayor igualdad.

#### CONCLUSIONES EN CUANTO AL INGRESO DE NUESTRA ORGANIZACION AL GOBIERNO Y A LA UNIDAD POPULAR

Nuestras relaciones con la UP y el Gobierno deben emplearse como un medio para colaborar a la tarea de afianzar el proceso de construcción del socialismo.

Adelantamos que nuestra preocupación especial y prioritaria es el trabajo de masas; allí se volcarán con preferencia nuestros recursos técnicos y políticos.

Nuestro ingreso a la UP y al Gobierno, que fuera planteado por los jefes de los partidos populares en la declaración de Viña del Mar en agosto recién pasado, se liga a la obtención de coincidencias en el área de lo que llamamos prerrequisitos políticos. Si ellas se obtienen, si hay unidad renovada y creciente coordinación, entonces se justifica nuestro ingreso como Organización a la Unidad Popular y al Gobierno.

Si no se producen coincidencias suficientes en los prerrequisitos políticos, nuestra presencia allí no se justifica. En tal caso, seguiremos defendiendo el programa, dando un apoyo crítico a la gestión de Gobierno, coordinando nuestra acción con la UP en todos los campos en que resulte posible y desarrollando nuestras iniciativas en el seno de la base social.

La decisión de entrar al Gobierno no acarrearía otro efecto que el de suministrar carácter político a la presencia del compañero Chonchol en el Ministerio de Agricultura. Renunciáramos a postular militantes para la designación en cargos de Gobierno.

Cualquiera sea el lugar de lucha que ocupemos en definitiva, continuaremos planteando al pueblo y a sus dirigentes las proposiciones que, a juicio de nuestras comunidades, permitirán a la revolución pasar a la segunda etapa de sus ofensivas.