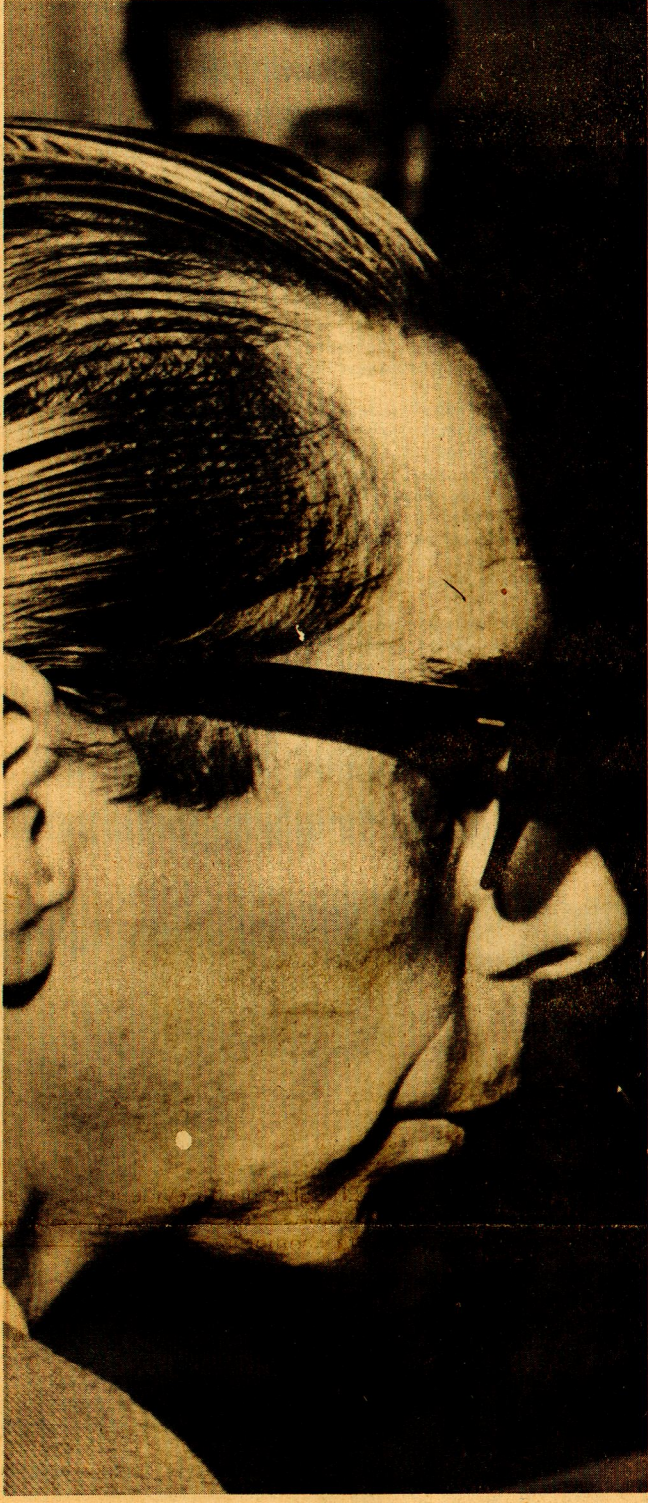


# LA CONQUISTA DEL PODER COMIENZA POR LA BASE

Por OLIVIA MORA

**CÁRLOS ALTAMIRANO:**

- "El sufragio da el derecho a gobernar, no el poder para hacerlo".
- "La derecha es democrática sólo en la medida que las instituciones burguesas la beneficien".
- "Un reformismo estatal, burocrático y paternalista jamás podrá ser revolucionario".



"SOMOS RESPONSABLES de la hora que vivimos y estaremos a la altura de esta circunstancia".

"LO CIERTO es que estoy encarcelado, porque Frei ha fracasado y yo, en nombre del Partido Socialista, he denunciado con violencia su fracaso". Cuando Carlos Altamirano respondió de esta manera a una pregunta periodística, se encontraba recluido en el anexo de Capuchinos por el sólo hecho de haberse pronunciado en un aula universitaria frente al gobierno reaccionario de Eduardo Frei. Han pasado casi cuatro años y, ahora, el profesor de la Cátedra de Comercio Internacional de la Escuela de Ciencias Políticas y Administrativas de la Universidad de Chile y Senador de la República, es el nuevo Secretario General del Partido Socialista, colectividad en la que milita el Presidente de la República, doctor Salvador Allende.

Su elección se produjo justamente hace una semana en el Vigésimotercer Congreso Socialista. Durante este lapso la prensa reaccionaria se ha encargado, con especial interés, de tergiversar el significado de esta designación. Se trató de hacer creer que su nominación constituía la división del partido y dificultades serias en el seno de la Unidad Popular. Se pretendió demostrar que era el resultado de una lucha personal frente al ex secretario general, Aniceto Rodríguez; que su posición era contraria a la de Salvador Allende y que es un anti-comunista.

Sin embargo, el propio Carlos Altamirano ha sido bastante contundente para afirmar el verdadero contenido de la discusión surgida en el Congreso de su colectividad al señalar "en el Vigésimotercer Congreso no se ha dado una lucha entre personas, fue una lucha ideológica y no personalista. La nueva directiva representa un trabajo en equipo y una postura política. Cuando se habla de Altamirano se está caricaturizando el evento".

Su permanencia en la cárcel abrió una fuerte polémica y un cuestionamiento serio de par-

te del socialismo hacia la administración de la Justicia en Chile. Su colectividad, en aquella oportunidad, presentó una acusación constitucional contra la Corte Suprema, acusación que en estos días ha demostrado su vigencia cuando dicho Tribunal ha dejado libre de ultraderecha que participó directamente en actividades sediciosas. El senador Altamirano, al analizar esta situación, ahora, señala: "nuestra justicia es una justicia de clases por cuanto representa intereses perfectamente identificados y responde a una

concepción ideológica claramente reaccionaria".

Los veintiseis años de vida militante han hecho de Carlos Altamirano un socialista luchador, identificado con la causa justa y combativa del pueblo chileno. En numerosas oportunidades ha representado a su partido en eventos internacionales. Junto con el actual Mandatario asistió al Congreso de la Liga Comunista Yugoslava, donde le cupo una destacada actuación. Hace tres años asistió a la Primera Reunión de la Organización Latinoamericana de Solidaridad, OLAS, que se efectuó en La Habana.

Más allá de esto, cuando era estudiante universitario, fue campeón sudamericano de Salto Alto y se convirtió en un serio rival en las pista del actual decano de la Facultad de Medicina, Alfredo Jadresic.

Altamirano ha debido soportar en los últimos días una intensa actividad. Reuniones con el Presidente Allende, conversaciones con los delegados extranjeros que asistieron al Congreso Socialista y requerimientos para asistir a foros en televisión y radio.

A pesar del fuerte resfriado que lo aqueja y los 39 grados de fiebre que ha debido pasar en pie, se hizo un tiempo para recibir a "LA NACION".

El cuestionario era bastante sucinto, pero el Secretario General fue respondiendo las preguntas una por una.

—¿Cuáles son las tareas fundamentales que se ha impuesto la actual Dirección del Partido?

—Debemos distinguir tres niveles de acción: el primero, se refiere a la reorganización de nuestro propio partido; el segundo, a la política en el plano nacional, y el tercero a nuestra posición en el campo internacional.

En el nivel partidario queremos un Partido Socialista férreamente unido, seriamente organizado, con una gran homogeneidad ideológica y sometido a una estricta y severa disciplina. En una palabra, queremos que el Partido Socialista se transforme en la auténtica vanguardia revolucionaria del proletariado y de los campesinos chilenos.

Nacionalmente, nuestra meta es dar un firme y sólido respaldo al Gobierno del compañero Allende, para que cumpla a cabalidad con el Programa de la Unidad Popular y se echen los fundamentos de la Sociedad Socialista.

Internacionalmente, fortaleceremos nuestros vínculos con los partidos revolucionarios de todo el mundo. En especial, daremos nuestra más amplia y decidida solidaridad a todos los partidos y movimientos que luchan en América por derrotar al imperialismo y liquidar las viejas estructuras capitalistas y dependientes. Ratificamos, también, el carácter continental de la lucha de liberación de los pueblos latinoamericanos".

—¿Cuál es su opinión de la composición del nuevo Comité Central, y estima que la ausencia de cierto sector perjudica la labor futura de la colectividad?

—Lamento la ausencia en la Dirección del Partido de personas que no estuvieron junto a nuestra posición. No fue culpa nuestra. Tengo respeto y gran afecto por el compañero Aniceto Rodríguez y lo que él representa en la lucha del socialismo chileno. Sin embargo, pienso que la actual Dirección, pese a esta transitoria omisión, es ampliamente representativa de las serias y profundas transformaciones que ha ido experimentando el Partido socialista en su seno. La presencia de un poderoso contingente de la juventud en la Dirección es extraordinariamente alentadora. Ella trae como aporte su espíritu inquieto y rebelde, pero al mismo tiempo una gran madurez ideológica. Gustavo Ruz, Jefe de la Federación Juvenil Socialista es su mejor expresión. Además, debo dejar constancia que no se trata sólo de una juventud universitaria y desapegada

de los problemas que está viviendo nuestra Patria. Se trata de jóvenes dirigentes obreros, como José Rojas, representante de los trabajadores del salitre en Antofagasta; el compañero Lobos, dirigente de Correos y Telégrafos, y numerosos líderes campesinos, entre ellos Rolando Calderón, compañero y amigo que sufrió persecución y cárcel en el Gobierno pasado y debió estar largos meses en la clandestinidad. Además, el Comité Central lo integran Hernán del Canto, Secretario General de la Central Única de Trabajadores, y Gabriel Parada, Presidente de la Federación Bancaria de Chile; y tantos más. Victor Barberis, miembro del Senado Universitario. En una palabra, las más importantes zonas del país y los frentes de masas de mayor significación tienen su expresión en nuestra dirección máxima a través de elementos de la más alta idoneidad moral y política. Por último, no debemos olvidar a compañeros que también integraron la dirección pasada y que por su experiencia y sólida formación intelectual e ideológica garantizan un conveniente equilibrio y una adecuada continuidad entre las tareas de ayer y de hoy, como entre otros Adonis Sepúlveda, ex-subsecretario general; Clodomiro Almeyda, Ministro de Relaciones Exteriores; o Jaime Suárez, Ministro Secretario General de Gobierno".

—Senador Altamirano: se ha especulado mucho de las diferencias entre usted y el ex-secretario General del Socialismo ¿qué nos puede decir al respecto?

—"No hay tal. No tengo discrepancias personales con ningún militante del partido. Menos con Aniceto Rodríguez. Como ya afirmé, todos reconocemos su extraordinario aporte a la lucha del socialismo chileno y su papel preeminente en la anterior Dirección que culminara con la entrega de un Presidente Socialista a Chile. Fueron sólo discrepancias políticas. No gané Carlos Altamirano No se trata de un nuevo caudillo socialista. Hemos elegido una dirección colegiada. Yo soy uno más entre ellos. Ni siquiera el mejor de ellos. Por eso quisimos que el Secretario General lo eligiera el Comité Central del partido. Con ello hemos reforzado la idea de una dirección unitaria y colectiva, desprovista de todo afán personalista y en que las actitudes caudillistas serán implacablemente sancionadas".

—¿Es cierto que su elección significa una posición crítica frente a algunas colectividades de la Unidad Popular?

"No es efectivo. El Partido Socialista tiene una sola palabra. Se comprometió a trabajar lealmente por el cumplimiento del programa de la Unidad Popular junto a las demás colectividades políticas que lo componen. Cumpliremos nuestra palabra. Estoy seguro que las demás fuerzas políticas están anímicadas del mismo propósito. De manera que no puede haber entre nosotros contradicciones graves. Si puede haberlas en planos adjetivos y accesorios, pero ellas serán superadas en la acción concreta, en el curso del proceso que está viviendo nuestro país.

No hay la menor duda de que todas las fuerzas integrantes de la Unidad Popular tienen clara conciencia de la extraordinaria responsabilidad que tienen ante nuestro propio pueblo, al igual que antes los demás pueblos de América Latina, quienes observan con profundo interés y una gran esperanza la experiencia chilena".

—Los reaccionarios han tratado de demostrar que su elección como Secretario General abrió una brecha en la unidad con el Partido Comunista, ¿cuál es su juicio?

"FALSO. Por el contrario, creo esencial para la marcha del proceso revolucionario chileno la unidad socialista-comunista. Si pienso que esta unidad debe materializarse sin afanes hegemónicos de ninguna de las dos colectividades y sobre la base de una discusión muy amplia y franca de nuestras respectivas posiciones. La Unidad no debe ser formal. La unidad debe responder a una comprensión muy profunda de los objetivos que nos proponemos y de las tácticas a emplear para cumplir con estos fines".

—¿Cuál es su opinión frente al MIR y qué tarea positiva pueden ellos asumir, según su punto de vista?

—"Personalmente, tengo una opinión positiva frente al MIR. Creo que, a pesar de no haber participado de manera efectiva en la elección que culminó con la victoria de Salvador Allende, su conducta ha contribuido a desarrollar y fortalecer una conciencia revolucionaria en nuestro país. De más está decir que no participo de todas sus posiciones tácticas. No soy mirista. Soy socialista. Pero nuestro criterio nunca ha sido excluyente frente a otras fuerzas revolucionarias de la izquierda chilena. Las tareas que puede



EL SECRETARIO GENERAL del Socialismo hablando en el Caupolicán.



ALTAMIRANO, cuando fue campeón sudamericano de Salto Alto. Eran los tiempos de su juventud universitaria.

asumir el MIR en el futuro dependen de su propia Dirección. En todo caso, nos interesa dialogar con ellos y, en lo posible, aunar voluntades para la gran tarea en que estamos empeñados".

—Respecto al Movimiento de Acción Popular Unitaria, MAPU, y otros grupos que integran la llamada Iglesia Joven, ¿podría darnos su opinión?

"El Partido Socialista, contrario a la imagen que ha querido crearse de él, no es sectario, excluyente ni dogmático. Nunca hemos estado en contra de otros movimientos y organizaciones por el sólo hecho de ser católicos, cristianos o de otras concepciones filosóficas. Al contrario, desde un comienzo tendimos la mano al MAPU y le abrimos un lugar en la Unidad Popular. Consideramos extraordinariamente favorable su aporte a la victoria de Septiembre, y a la lucha de liberación del pueblo chileno. Ojalá podamos en el futuro concretar aún más nuestra común disposición de crear una nueva sociedad en Chile".

—¿Cuál es su criterio frente a la oposición que está realizando la Democracia Cristiana al Gobierno popular?

—"La estimamos, en términos generales, confusa y contradictoria. Ella no es sino el reflejo de los propios conflictos gerenciales en el seno de esta colectividad política. Algunos personeros hacen una oposición constructiva, como ha sido el caso concreto de Renán Fuentealba, en el debate promovido con ocasión del proyecto de Reforma Constitucional, que permite la nacionalización de los grandes monopolios productores de cobre. En otros casos se hacen críticas apasionadas e injustas al Gobierno. Por ejemplo, se le acusa de estar interviniendo en los medios de comunicación de masas, en circunstancias de que saben, perfectamente bien, que si no hubiera sido por el apoyo y ayuda del Gobierno popular la empresa ZIG-ZAG estaría en quiebra. Igual cosa ocurre en otros medios de información. Se nos acusa de haber sustraído del debate parlamentario la nacionalización de la banca privada y de estar cometiendo fraudes en la adquisición de Acciones. Nada más injusto. El Gobierno Demócrata Cristiano realizó la negociación con la Anaconda a espaldas del

Checoslovaquia y la oscura época stalinista en la Unión Soviética. Por otra parte, es el único Partido Socialista del hemisferio occidental que ha llegado a un real entendimiento con el Partido Comunista, y al revés de los partidos socialistas europeos no adolece de gravísimas desviaciones social demócratas y su conducta no aparece precedida por un anticomunismo irracional. Somos un partido autónomo y sólidamente enraizado en las tradiciones nacionales; auténticamente chileno, sin desviaciones reformistas, fundido en la común lucha de liberación de los pueblos latinoamericanos e íntimamente solidario con el combate que libran los pueblos de todo el mundo en contra del imperialismo. Especialmente nos sentimos unidos al heroico pueblo vietnamita, a la nación cubana que con, su ejemplo iluminó el camino de la revolución continental latinoamericana, y a los demás movimientos revolucionarios de África y Asia que con el arma al brazo luchan por conquistar la independencia".

—El cuatro de septiembre se ganó el Gobierno. Sin embargo, el poder aún no está en manos del pueblo. ¿Cómo cree usted que se producirá ese paso de los trabajadores al poder?

—"Esta no es una tarea de un día para el otro. Se trata de un proceso. La real incorporación de las masas al gobierno es indispensable para la conquista de un poder popular. No concebimos este tránsito como una acción estatal realizada en forma burocrática y paternalista desde arriba.

La conquista del poder comienza por la base. La integración del pueblo en esta etapa de transición debe llevarse a cabo en todos los niveles: en las fábricas, cooperativas, en los municipios, en los centros campesinos, en las empresas estatales y en los grandes centros mineros.

En resumen, será el pueblo masivamente incorporado a la acción del gobierno popular el que conquistará el poder. Una victoria electoral por sí sola no da derecho a ejercer el poder, sólo constituye un avance importante en este proceso. Como ha dicho Marx "el sufragio da el derecho a gobernar, no el poder para ejercerlo".

—Senador Altamirano ¿cree que es posible alterar el ritmo y profundidad de la acción del Gobierno?

—"Pensamos que el ritmo y la oportunidad de las medidas del gobierno ha sido justo. En cambio creemos que este ritmo no ha ido acompañado de una real movilización de las masas. Casi podríamos decir que el gobierno se ha adelantado con sus decisiones y proyectos a una participación más real y efectiva del pueblo en su gestión. Es importantísimo corregir este desequilibrio entre las medidas tomadas por el Presidente Allende y el respaldo y compromiso de las masas con ellas. Son las masas en definitiva las que le imprimirán un carácter auténticamente revolucionario a la acción del gobierno popular.

Un reformismo estatal burocrático y paternalista jamás podrá ser revolucionario, ni tampoco conduce a transformaciones realmente profundas de la estructura social, de las motivaciones colectivas y de los valores que presiden una sociedad".

—¿Cuál es su opinión respecto a las tomas de predio, especialmente en las provincias del Sur?

—"Por esto, insisto, la oposición de la Democracia Cristiana es contradictoria y muchas veces injusta. Se calla la subversión reaccionaria, la conducta provocadora asumida por ella en el campo, las presiones imperialistas para evitar la nacionalización del cobre, en condiciones convenientes al interés Patrio, y las múltiples maniobras de la derecha para mantener su status de privilegio en el país".

La necesidad de transformarse en un verdadero partido de vanguardia lleva consigo muchos problemas? ¿Qué nos puede enseñar al respecto?

—"Efectivamente. No será una tarea fácil transformar nuestro partido en una auténtica y disciplinada vanguardia revolucionaria. Estamos resueltos, a intentarlo. Existe materia prima suficiente en los nuevos cuadros juveniles campesinos y obreros así como en la disposición consecuente y generosa de los viejos militantes del socialismo chileno. Juntos haremos del partido el instrumento de la revolución chilena. No debemos olvidar que nuestra colectividad por sus características es única en el mundo. Somos un partido marxista leninista, pero jamás hemos estado afiliados a ningún tipo de organización internacional. Nos ubicamos resueltamente en el mundo socialista. Pero siempre hemos conservado nuestro derecho soberano para pronunciarnos sobre hechos y conductas que nos parecen criticables como fue la ocupación de

"Como ya lo hemos expresado ellas no son sino el reflejo de antiguas situaciones de explotación de mayorías campesinas las cuales hoy irrumpen anhelantes en el proceso chileno. En buena medida esta "explosión" ya venía manifestándose en la administración anterior. Ahora ha hecho crisis. Debemos, eso sí, recoger la justa aspiración del campesino por tierras orientándolas y canalizándolas para que ellas no se transformen en un obstáculo al desarrollo del programa revolucionario del gobierno de la Unidad Popular".

—¿Qué piensa usted de la situación económica actual y del "grave problema de la cesantía"?

"Pienso que hay razones suficientes para preocuparnos particularmente de la situación económica del país, y en especial del aumento de la cesantía. El paso de una sociedad capitalista dependiente a una nueva organización social no es tarea fácil. Evidentemente se cometen errores y a veces incluso puede crearse la sensación de desorden y caos. No es así. El gobierno tiene clara conciencia de los problemas que existen al respecto. Hay disposición para resolverlos. Para ellos es necesario esclarecer debidamente algunos puntos del programa de la Unidad Popular, como es el del área privada y el área de propiedad social, y el papel del pequeño y mediano productor en el actual proceso.

Necesitaremos autoridad, disciplina y trabajo. Tradicionalmente los reaccionarios se han apropiado de estos conceptos. Nada más falso. Nosotros también aspiramos a imponer autoridad y disciplina. La diferencia reside en que para los reaccionarios la autoridad se aplicaba sólo a los trabajadores, al pueblo. Para nosotros, también, existe un orden. Pero este orden es distinto al orden capitalista donde unos pocos se benefician en perjuicio de la inmensa mayoría. Habrá orden, autoridad y disciplina, pero para beneficiar a la gran mayoría de los chilenos; para recuperar nuestras riquezas básicas; para planificar la economía; para distribuir más justamente el ingreso nacional, para entregar la tierra al campesino; para liquidar al régimen monopolístico; para darle una nueva organización jurídica e institucional a la República, en síntesis para construir una sociedad distinta más humana más justa y más libre".

—¿Cree usted que ha disminuido la capacidad conspirativa de la derecha?

"No. Todo lo contrario está ir aumentando a medida que se va dando cumplimiento al programa del pueblo. La derecha es democrática sólo en la medida que las instituciones burguesas la beneficien. En el instante mismo en que se siente herida y perjudicada en sus intereses recurre a la sedición como lo hiciera en 1891 con Balmaceda; en 1938 con Pedro Aguirre Cerda e incluso en la actualidad con el asesinato del general Schneider".

La entrevista ya se había prolongado por varias horas. El Secretario General del Partido Socialista alistaba sus maleas para viajar a Valparaíso con el objeto de entrevistarse con el Primer Mandatario. A pesar de lo interesante de sus respuestas afirmamos que retiráramos para dar paso a su agitado político como nuevo conductor del socialismo en un momento estelar de la historia de nuestro país".

## Ejecutivo de Publicidad LATINA Viaja a México y EE. UU.



El Sr. Jacques Karahanian, Gerente de Publicidad Latina se dirige a México y Estados Unidos para, entre otras negociaciones, participar en la Convención Anual de la National Electric Sign Association a realizarse este año en Las Vegas.

En dicha Convención se analizarán y exponen una serie de adelantos en materia de Publicidad Industrial, los que lógicamente permitirán ofrecer a los anunciadores chilenos nuevas posibilidades publicitarias.

## CONSEJO NACIONAL DE TELEVISION

Se comunicó a los Partidos Políticos, a los Movimientos Políticos y a la Ciudadanía en general que el sorteo público a que se refieren los artículos 33 y 34, de la ley N° 17.377, que fija normas a la televisión, se efectuará en el Gabinete del Sr. Ministro de Educación Pública, Alameda B. O'Higgins N° 1371 - 7° piso, el día Miércoles 10 de Febrero a las 19 horas.

WALDO SUAREZ Z.  
Presidente Subrogante